



CONFÉRENCE  
des évêques  
de FRANCE



réseau  
**ECCLESIA**  
la Pastorale étudiante en France  
campus



Chrétiens  
en Grande Ecole



IS  
THÈRE  
ANYBODY?  
Étudiants



JEUNES & VOCATIONS



**ECCLESIA**  
campus

**Rassemblement national étudiant**  
**31 janvier-1<sup>er</sup> février 2015 à Grenoble**

**Dossier de Presse**

Contacts Médias Eclésia Campus 2015 – SNEJV – CEF

Paris/médias nationaux : Anne-Cyria Bocard – [anne-cyria.bocard@cef.fr](mailto:anne-cyria.bocard@cef.fr) - 06.47.49.18.12

Grenoble/médias locaux : Juliette ROYER - [com.ecclesiacampus2015@gmail.com](mailto:com.ecclesiacampus2015@gmail.com) - 06 60 41 78 14



- **Introduction** **p. 3**
  
- **I. Présentation d’Ecclesia Campus 2015** **p. 4**
  
- **II. Panorama sur la pastorale étudiante aujourd’hui** **p. 16**
  
- **III. Présentation d’Iseranybody ? à Grenoble** **p. 24**



**Contacts Médias Ecclesia Campus 2015 – SNEJV – CEF**

Paris/médias nationaux : Anne-Cyria Boccard – [anne-cyria.boccard@cef.fr](mailto:anne-cyria.boccard@cef.fr) - 06.47.49.18.12  
Grenoble/médias locaux : Juliette ROYER - [com.ecclesiacampus2015@gmail.com](mailto:com.ecclesiacampus2015@gmail.com) - 06 60 41 78 14



## Introduction

En 2012, 2 500 étudiants de toutes filières avaient eu la joie participer à Rennes au 1<sup>er</sup> grand « **Rassemblement national étudiant Eclésia Campus** ». Suite au bilan très positif de ce dernier, le Conseil pour la pastorale des enfants et des jeunes avec réseau Ecclesia Campus et sa composante CGE a décidé de proposer tous les 3 ans ce rassemblement national en alternance avec les rencontres nationales CGE.

Le 2<sup>ème</sup> grand rassemblement national étudiant Ecclesia Campus se déroulera à **Grenoble le WE du 31 janvier/1<sup>er</sup> février 2015**. Le thème retenu est « **la Confiance** », avec comme référence biblique IS 2,3 « **venez, montons sur la montagne du Seigneur** ». Ce thème de la **confiance** qui sera abordé sous différents angles (confiance en soi, en l'autre, en Dieu, en l'avenir...) est particulièrement d'actualité dans un contexte social anxiogène qui génère chez les jeunes beaucoup de peurs et de manques de confiance en soi, dans les autres, dans les institutions, dans l'avenir...

C'est donc avec la pastorale des jeunes de Grenoble, Isèreanybody?, en charge de l'organisation logistique régionale du rassemblement, que nous organisons cet événement. Il y aura donc une importante mobilisation des étudiants grenoblois pour la préparation: 3000 jeunes à guider, loger et nourrir pendant deux jours. Une sorte de mini-JMJ au niveau national !

Eclésia Campus est une belle opportunité d'évangélisation de la génération étudiante à partir de la mobilisation des aumôneries, paroisses étudiantes créées dans plusieurs grandes villes, ainsi que d'autres mouvements et groupes présents auprès des 18-25 ans. Nous espérons réunir à cette occasion 2 500 à 3 000 étudiants venus de toute la France et de toutes filières. Cela sera l'occasion de vivre sous un autre mode le temps fort national que les étudiants n'ont malheureusement pas pu vivre cet été en Terre Sainte.

L'objectif de ce grand rassemblement est de permettre à tous les étudiants dans leur diversité de vivre un temps fort de formation, de rencontre, de prière et de célébration qui soit une expérience marquante de communion ecclésiale.

### L'équipe pilote Ecclesia Campus 2015

*Astrid Rinchet, étudiante stagiaire à Grenoble, membre de Isèreanybody?*

*François Gaudin, étudiant à Paris, membre du bureau national de Chrétiens en Grande École*

*Stéphanie Nizery, chargée de mission venue de l'aumônerie étudiante de Nantes*

*P. Loïc Lagadec, vicaire épiscopal pour la pastorale des jeunes et aumônier des étudiants de Grenoble.*

*Fr. Antoine de la Fayette, op, aumônier national Chrétiens en Grande École.*

*Sr. Nathalie Becquart, xavière, responsable nationale de la Pastorale Etudiante et directrice du SNEJV*



Contacts Médias Ecclesia Campus 2015 – SNEJV – CEF

Paris/médias nationaux : Anne-Cyria Boccard – [anne-cyria.boccard@cef.fr](mailto:anne-cyria.boccard@cef.fr) - 06.47.49.18.12

Grenoble/médias locaux : Juliette ROYER - [com.ecclesiacampus2015@gmail.com](mailto:com.ecclesiacampus2015@gmail.com) - 06 60 41 78 14



# Présentation d'Ecclésia Campus 2015

# « Ose la confiance ! » : un thème porteur et d'actualité

Interview de Sr Nathalie Becquart sur <http://blog.jeunes-cathos.fr/2015/01/oser-la-confiance/>



## Pourquoi le thème « Ose la confiance » a-t-il été choisi ?

Nous l'avons choisi avec les étudiants, à travers tout un processus de consultation. Beaucoup aujourd'hui expérimentent un manque de confiance en eux et expriment une aspiration à grandir dans la confiance, à fonder sa vie dans la confiance en Dieu ; mais pour le vivre, ce n'est pas si simple ! On éprouve tous à certaines périodes de notre existence qu'il n'est pas facile de faire confiance, d'avoir confiance en l'avenir, dans les institutions, dans le travail en entreprises, dans la politique ... Nous vivons dans un monde anxigène, où tout bouge très vite. Il y a la pression de la réussite, la peur de se tromper... avec cette question : qu'est-ce que je vais faire de ma vie ?

Le fait que le rassemblement ait lieu à Grenoble, au cœur de la montagne, résonne bien avec le thème : la randonnée, l'escalade, etc., ce sont des lieux où l'on est amené à faire l'expérience de la confiance, à se dépasser, en s'appuyant sur les autres aussi comme dans une cordée. Et la montagne, dans la Bible, c'est aussi le lieu de la rencontre avec Dieu dans la confiance, un lieu symbolique fort de la foi.

## Comment le thème de la confiance va-t-il être abordé pendant le week-end ?

L'enjeu à travers ce week-end est de faire vivre une expérience qui permette d'avancer en confiance. Comment passer de la peur à la confiance ? Comment garder confiance dans les épreuves ? Comment trouver la confiance et faire confiance ? Ces questions vont être abordées à différents niveaux (relations personnelles, vie professionnelle, monde de l'entreprise, l'interreligieux, la bioéthique, la famille, la politique ...).

On posera dans un premier temps un état des lieux, pour appréhender cette problématique de la confiance dans le contexte d'aujourd'hui qui génère facilement défiance et méfiance et l'éclairer à la lumière de Dieu. Cela permettra aux étudiants de prendre du recul et de réaliser qu'ils ne sont pas seuls à manquer de confiance en eux, et si besoin de moins culpabiliser ! Cette question très contemporaine de la confiance traverse aussi toute l'histoire du peuple de Dieu et tous les siècles. Le combat entre la confiance et le doute a toujours existé. On ne supprime pas les peurs, mais on les traverse en s'appuyant sur une promesse, un appel à choisir le chemin de la confiance. C'est aussi en se mettant en route, en risquant la confiance, qu'on la reçoit. Et c'est ce qu'on veut faire expérimenter aux jeunes tout au long du WE. Il y aura notamment de nombreux ateliers qui permettront d'appréhender ce thème, à travers différentes pédagogies : des mises en situation, des partages, de petits jeux, une rando en montagne, etc. Et ce que nous aimerions, c'est que cette expérience aide chacun(e) aller plus loin, à faire un pas de plus dans la confiance pour le retour dans la vie quotidienne.

## Quelles pistes pour aider les étudiants à avancer en confiance dans leur quotidien ?

La confiance n'est pas une autoroute toute tracée. C'est un chemin sinueux avec des cailloux, des obstacles, des chutes possibles. C'est aussi un acte de foi, une posture à adopter face aux épreuves de la vie : tenir dans la confiance, dans une attitude d'espérance. Quand on regarde des figures comme les moines de Tibhirine, par exemple, ils avaient autant la trouille que les autres comme le montre le film « des hommes et des dieux » mais ils ont fait le choix de rester sur place et demeurer dans la confiance en s'appuyant sur Dieu et sur les autres, par fidélité et par amour. « Ne pas se laisser vaincre par le pessimisme », dit le pape François. C'est aussi une invitation à aller à contre-courant dans une société emprunte de peurs. Et à ne pas avoir peur de l'échec. Car la confiance, on la reçoit d'abord de Dieu. C'est le premier à croire en nous, c'est Lui qui nous relève. Seul, on ne peut rien. C'est aussi en s'appuyant sur la fraternité, en vivant des moments forts de solidarité et de communion ensemble qu'on avance.

Ce qui aide aussi, c'est d'expérimenter la confiance à travers des lieux d'expérimentation très concrets qui peuvent être comme des écoles de la confiance : la voile, le théâtre, la montagne... ou à travers des responsabilités qui me sont confiées, à l'aumônerie, dans le cadre d'un stage, etc.

C'est aussi important d'apprendre à bien se connaître et de trouver un lieu où on peut vraiment parler en confiance à quelqu'un pour nommer ce qui fait obstacle à la confiance dans sa vie. Pouvoir exprimer ses peurs, ses doutes... est le premier pas pour grandir dans la confiance. Repérer aussi ce qui sur mon chemin m'a aidé à entrer davantage dans la confiance pour découvrir que je ne suis pas déterminé par mon passé, mais qu'il y a toujours des chemins possibles, que l'avenir est toujours ouvert, la vie est toujours plus forte que la mort !

Et enfin, s'interroger, comment moi, je suis acteur de la confiance pour les autres, comment dans mes relations, je fais confiance à l'autre pour avancer, je crée et donne la confiance autour de moi ? Dans une relation amoureuse, ou d'amitié par exemple, l'autre a besoin que je lui fasse confiance autant que j'ai besoin de la sienne. C'est en osant prendre des risques, par des petits pas, en sortant de soi-même pour s'ouvrir à l'autre, et surtout en mettant toute sa confiance en Dieu, qu'on ose peu à peu vivre la confiance qui nous est donnée.

## Le rassemblement à Grenoble en détails

Les 3 000 étudiants attendus se réuniront pendant deux jours pour réfléchir sur le thème : « Ose la confiance ! ».

Des conférences, des ateliers et des temps personnels seront proposés afin de permettre à chacun de vivre un week-end fort et enrichissant.

Une équipe sur Paris est en charge de la coordination nationale du projet, tandis que la pastorale étudiante Isèreanybody? à Grenoble est chargée de l'organisation logistique de l'événement.

### Ecclesia Campus en quelques chiffres c'est :

- Le plus grand événement étudiant non-sportif de France
- 12 000 étudiants invités
- 3 000 participants, 200 jeunes bénévoles
- 500 familles d'accueil de l'agglomération grenobloise
- 15 000 repas à distribuer
- Un budget de 130 000€
- 40 ateliers thématiques, 8 tables rondes
- 2 conférences plénières, 1 forum de la solidarité et des partenaires
- 12 temps de prière au choix, 2 messes tous ensemble
- 40 partenaires
- 75 groupes étudiants qui préparent et animent chacun un élément du WE

### Quelques statistiques sur les participants :

- Sur les 2000 premiers étudiants inscrits toutes les filières d'études sont représentées dont :
  - 42% d'université
  - 40% de Grande Ecole,
  - 18% autres formations
- 120 aumôniers et accompagnateurs, dont
  - 42 prêtres diocésains et 2 diacres
  - 34 religieux
  - 16 religieuses ou consacrées de communautés nouvelles et 2 vierges consacrées
  - 22 laïcs en mission ecclésiale



## Liste des groupes présents et inscrits par provenance (hors individuels)

Entité	Inscrits
"Association Catholique des Etudiants Rennais = aumôneries de Rennes !"	53
"AVEC Association Valentinoise Étudiant Catholique"	9
Aumônerie Campus de Ker Lann (35)	14
Aumônerie Catholique d'AgroParisTech (Aumônerie de l'Agro)	18
Aumônerie catholique des étudiants de Nanterre	13
Aumônerie Centrale Lyon	6
Aumônerie CEP Sorbonne-CGE	28
Aumônerie d'Epinal	4
Aumônerie de Brest	5
Aumônerie de l'ENS EspérENS	19
Aumônerie de l'ESPCI ParisTech	7
Aumônerie de l'Université Catholique de Lille	43
Aumônerie de la faculté d'Orsay	6
Aumônerie de la Santé de la Timone (Marseille), aussi appelée Team'One	8
Aumônerie de Nantes regroupant tout les étudiants (Facs et CGE)	64
Aumônerie de Nîmes	9
Aumônerie des étudiants Belfort Montbeliard	9
Aumônerie des étudiants Clermont-Ferrand	25
Aumônerie des étudiants Le Havre	40
Aumônerie des étudiants Poitiers	24
Aumônerie des étudiants + CGE Angers	70
Aumônerie des Etudiants de Bordeaux	63
Aumônerie des Etudiants de Caen	17
Aumônerie des étudiants de Saint-Brieuc	6
Aumônerie des Grands Moulins Paris	5
L'Escale étudiants Créteil	25
CC ESTP-ESITC Paris	18
Aumônerie étudiante Orléans	30
Aumônerie étudiante Tour	29
Aumônerie étudiante de Metz	25
Aumônerie Galilée-Futuroscope CC Poitiers	19
Aumônerie LaSalle Beauvais	17
Aumônerie Les Cigales - Mulhouse	2
Aumônerie Sous le Figuier Marne-La Vallée	15
Aumônerie Universitaire Paloise Pau	15
Aumôneries étudiantes de Montpellier	59
aVenir (aumônerie de la Catho de Lyon)	2
BDC DE L'ISEP Hope'n Sky Paris	5
Aumônerie des étudiants de Besançon	11
CAMPUS JEAN PAUL II Aumônerie étudiante de St Etienne	30
CC et aumôneries de Toulouse	71
CC Centrale-EM Lyon	45
CC Compiègne	17



CC de l'ENSAE Paris	3
CC de l'ESSEC Cergy-Pontoise	20
CC de Polytechnique Palaiseay	26
Aumônerie étudiante de Reims	20
CC ECAM Lyon	6
CC ENSTA = Télécom ParisTech Paris	14
CC HEC Jouy-en-Josas	16
CC ISARA Respire	3
CC Mines de Paris	14
Aumôneries de Rouen	64
CC SupOptique Orsay	16
CCIT et aumônerie d'Evry	4
CCU Annecy	7
CCU Aumônerie étudiante DIJON	56
CCU LYON	21
CC+ Supélec Orsay	15
Centre Saint Guillaume, aumônerie de Sciences Po Paris	32
Cep Dauphine - Université Paris Dauhine	25
Aumônerie Chambéry	5
Communauté Chrétienne de l'ESCP Paris	6
Aumônerie de Versailles	6
EM'Aumonerie	10
EMD Ecole de Management Marseille	23
Étudiants du diocèse de Moulins	3
Frassati Lille 1 Lille 3 Centrale Lille	49
Groupe 18-25 ans de la paroisse st Benoit de Bron	17
Aumonerie ICP Paris	25
Interfac Nancy	32
l'ICAM Lille	16
L'Appart' - L'aumônerie des étudiants de Cergy	10
La Bougie (aumônerie étudiante de Nice)	50
Le Domino Strasbourg	24
Aumônerie de Limoges	22
Melchisédech (aumônerie de l'EDHEC) Lille	16
Mission Etudiante de La Rochelle	26
Aumônerie Paris 8 à St Denis	14
Paroisse universitaire du Saint Esprit Aix-en-Provence	17
Pastorale étudiante d'Amiens	17
Aumônerie étudiante Perpignan	9
Réseau jeunesse ignacien	1
Sceaux-Centrale-Ulm-Cachan Antony et Sceaux	49





## Au programme d'ECCLÉSIA CAMPUS

Samedi 31 Janvier 2015

**AXE : POSER UN ETAT DES LIEUX, APPREHENDER CETTE PROBLEMATIQUE DE LA CONFIANCE DANS LE CONTEXTE D'AUJOURD'HUI ET L'ECLAIRER A LA LUMIERE DE DIEU**

A partir de 7h	Accueil - café - bagagerie au Summum
A partir de 8h	Entrée dans le Summum / Répétition Flash Mob et chants
9h00	<b>Accueil par Mgr de Kerimel et Eric Piolle, évêque et maire de Grenoble</b>
9h15	<b>Ouverture avec l'équipe pilote, l'ENPE et le BN CGE</b> suivie d'un temps de prière
9h45	<b>Conférence animée par Dominique Quinio : "La confiance dans tous ses états"</b> Petit état de lieu : comment se pose et se joue la question de la confiance aujourd'hui dans une société de la défiance? Quelles clés pour construire la confiance en soi et dans les autres dans le contexte actuel ?
10h45	Pause
11h15	<b>Conférence animée par le Père Marc Rastoin, sj "La confiance, chemin de Dieu pour l'homme"</b> : qu'est-ce que la Bible et la théologie disent de la confiance? Petit parcours biblique sur cette notion de confiance.
12h00	Pause sur place
12h15	<b>Messe présidée par Mrg Laurent Percerou</b> , évêque accompagnateur national de la Pastorale étudiante
13h15	Forum de la solidarité et des partenaires (stands avec apéro et café) Déjeuner Pique-nique

### Axe : EXPLORER LES SPHERES DE LA CONFIANCE ET EXPERIMENTER LA CONFIANCE

15h30- 17h	<p><b>40 Ateliers répartis sous 8 thématiques</b> avec différentes approches autour de la confiance en soi/confiance dans les autres/confiance en Dieu :</p> <ul style="list-style-type: none"> <li>• Thème A - Confiance et Relations humaines</li> <li>• Thème B - Confiance en soi</li> <li>• Thème C - Confiance et vie en société</li> <li>• Thème D - Confiance et espérance</li> <li>• Thème E - Confiance et action</li> <li>• Thème F - L'Eglise et la confiance</li> <li>• Thème G - Confiance et vie spirituelle</li> <li>• Thème H - Ateliers pratiques (la confiance en pratique)</li> </ul>
17h30	<p><b>Temps de prière :</b></p> <ul style="list-style-type: none"> <li>• <b>12 propositions de prière</b> : Adoration, Prière de Taizé, Partage d'Evangile, Vêpres avec les Dominicaines de Chalais, Prière de Louange avec le Chemin-Neuf, Méditation guidée, Initiation à l'oraison, Gospel, Prier avec son corps, Prier avec les chrétiens d'Orient, Chapelet, Prier avec l'icône Marie Trône de la Sagesse</li> </ul>



Contacts Médias Eclésiia Campus 2015 – SNEJV – CEF

Paris/médias nationaux : Anne-Cyria Boccard – [anne-cyria.boccard@cef.fr](mailto:anne-cyria.boccard@cef.fr) - 06.47.49.18.12  
Grenoble/médias locaux : Juliette ROYER - [com.ecclesiacampus2015@gmail.com](mailto:com.ecclesiacampus2015@gmail.com) - 06 60 41 78 14



	<ul style="list-style-type: none"> <li>• <b>espace écoute/vocations/confessions</b></li> </ul>
18h30	<p>Au Summum : <b>Forum de la solidarité et des partenariats</b> : stands avec associations partenaires, initiatives des aumôneries, rencontre des intervenants</p> <p>Dîner – Préconcert avec les Guetteurs</p> <p>Rencontre conviviale des aumôniers au Summum (19h30-20h15)</p>
20h30	<p><b>Veillée concert catho festive et priante avec Hopen, Gaétan Ziga et les témoignages de Vincent Gélot</b> parti 2 ans à la rencontre des communautés d'Orient et de 2 personnes de l'association Lazare</p>
22h30	<p>Retour dans les familles</p>
24h00	<p>Fermeture des lieux d'hébergement - dodo</p>

## Dimanche 1er Février 2015

### AXE / OSER LA CONFIANCE, FAIRE UN PAS DE PLUS DANS LA CONFIANCE EN OSANT PRENDRE DES RISQUES ET TRAVERSER SES PEURS

8h30	<p><b>Prière</b> sur le lieu de la conférence</p>
9h – 11h	<p><b>Table-ronde</b> avec des témoins (au choix) :</p> <ol style="list-style-type: none"> <li>1. <b>Peut-on avoir confiance dans le monde de l'entreprise ?</b>, Jean-Marc Podevin et Guillemette Bauer</li> <li>2. <b>Comment avoir confiance dans la politique ?</b> Eric Piolle et P. Matthieu Rougé</li> <li>3. <b>Peut-on faire confiance aux associations ? Le rôle de la confiance dans l'économie sociale et solidaire.</b> François Mayaux</li> <li>4. <b>Peut-on faire confiance à la science ? Évolutions de la société, de la science ...? Peur de toutes ces évolutions ? Question de l'espérance ?</b> Jean-Guilhem Xerri et P. Philippe Deterre</li> <li>5. <b>Comment avoir confiance dans le dialogue interreligieux ? Peut-on faire confiance à l'Islam ?</b> Mgr Gollnisch et Samuel Grzybowski</li> <li>6. <b>La famille, premier lieu de confiance ?</b> Oranne de Mautort, Thomas et Anne Métivier</li> <li>7. <b>Confiance et discernement : comment discerner sa vocation, choisir son cap, trouver sa place dans la société et dans l'Église ?</b> P. Jean-Pierre Longeat, osb, P. Benoist de Sinety, Sr Marie-Valérie Lagarrigue, ra, et un couple marié</li> <li>8. <b>Dans les épreuves, comment garder confiance, espérer malgré les souffrances ?</b> P. Georges Vandenbeusch</li> </ol>
11h00	<p><b>Mini-pèlerinage en montagne</b> – « Venez montons à la montagne du Seigneur ! »</p> <p>Marche jusqu'à la Bastille (fort qui surplombe Grenoble) avec une surprise au sommet</p>
14h30	<p><b>Messe d'envoi présidée par Mgr de Kérimel, évêque de Grenoble-Vienne</b></p> <p>Avec renouvellement des vœux d'une religieuse et procession des consacrés</p>
16h00	<p>Fin départ</p>



## Au rendez-vous Eclésia Campus, des intervenants variés :

<b>Dominique Quinio</b>	Rédactrice en chef de La Croix
<b>François-Xavier Bellamy</b>	Philosophe et adjoint au maire de Versailles
<b>P. Marc Rastoin</b>	Jésuite, bibliste, professeur au Centre Sèvres
<b>Eric Piolle</b>	Maire de Grenoble
<b>Mgr Laurent Percerou</b>	Evêque accompagnateur de la pastorale étudiante
<b>Mgr Guy de Kérimel</b>	Evêque de Grenoble-Vienne
<b>M. Jean-Marc Potdevin</b>	Ancien vice-président de Yahoo !Europe
<b>Guillemette Bauer</b>	Jeune professionnelle du MCC
<b>Vincent Gélot</b>	Jeune nantais parti pendant 2 ans à la rencontre des Chrétiens d'Orient
<b>P. Matthieu Rougé</b>	Ancien Aumônier des parlementaires
<b>P. Philippe Deterre,</b>	Maitre de recherche au CNRS et prêtre de la Mission de France
<b>Jean-Guilhem Xerri</b>	Ancien interne et diplômé de l'Institut Pasteur
<b>Mgr Pascal Gollnisch</b>	Directeur général de l'Oeuvre d'Orient
<b>M. Samuel Grzybowski</b>	Président fondateur de Coexister
<b>Mme Oranne de Mautort</b>	Directrice adjointe du service national Famille et Société de la CEF
<b>Thomas et Anne Métivier</b>	Jeune couple avec un enfant handicapé
<b>Anne Ruault</b>	Responsable de la Pastorale étudiante à Rennes
<b>Fr. Jean-Pierre Longeat,</b>	osb, ancien Père abbé de l'abbaye bénédictine de Ligugé, président de la Conférence des religieux et religieuses de France et de l'AIM
<b>Sr Marie-Valérie Lagarrigue</b>	Religieuse de l'Assomption
<b>P. Benoist de Sinety</b>	Curé de Saint Germain-des-Prés, vicaire épiscopal pour la Pastorale des jeunes de Paris
<b>P. Georges Vandenbeusch</b>	Ancien otage prêtre missionnaire au Cameroun
<b>P. Gérard Le Stang</b>	Secrétaire général adjoint de la Conférence des Evêques de France



## Les 40 ateliers thématiques organisés par les étudiants

### Thème A - Confiance et relations humaines

- A 1- Confiance et confiance : est-il bon de tout se dire ? Quelle place pour les secrets ?
- A 2- Amitié : mode d'emploi : qu'est-ce qu'une relation amicale (la confiance comme critère d'amitié : comment se faire de bons amis ?)
- A 3- Sois digne de confiance ! Comment honorer la confiance reçue ? Quelle importance ?
- A 4- Faire confiance : la susciter et la gagner : comment gagner et susciter la confiance ? Quand donner sa confiance ? Y a-t-il des limites à la confiance ?
- A 5- Le mariage : la confiance nécessaire mais non suffisante. La confiance comme force
- A 6- Confiance, trahison et pardon : confiance trahie et pardon : savoir redonner sa confiance
- A 7- Confiance et relation amoureuse : Une chose est la séduction, la recherche de l'émotion, autre chose est la construction d'une relation où l'autre peut prendre pleinement sa place. La confiance est un des 'marqueurs' qui vient authentifier la qualité de la relation.
- A 8- Confiance et méfiance : dépasser les a priori : du bon usage des a priori pour aimer l'autre en vérité
- A 9- La confiance te fera grandir la confiance qui fait grandir celui qui la donne et celui qui la reçoit (confiance et responsabilisation, confiance et éducation)
- A 10- Les métiers de la confiance métiers de l'éducation : la confiance pour faire progresser les élèves (prof de ZEP). Exemple pour les faire progresser : faire apprendre quelque chose à des élèves, et les élèves doivent transmettre ce qu'ils savent aux autres élèves (Jean-François Chemain, Kiffe la France)
- A 11- La confiance à contre-courant dans un monde de défiance : instaurer un climat de confiance là où il y a de la défiance
- A 12- Confiance et vie d'équipe : le principe de subsidiarité comme clef pour la vie d'équipe
- A 13- Mes vieux, la confiance et moi : confiance à ses parents

### Thème B - Confiance en soi

- B 1- A quoi bon la confiance ? La confiance, facile pour personne, nécessaire à chacun (pour une anthropologie de la confiance)
- B 2- Confiance et vocation : le pari d'un engagement pour la vie
- B 3- La confiance en soi à l'épreuve de l'échec : quels ressorts intérieurs pour avancer malgré les échecs ?
- B 4- Je peux faire bouger les choses : confiance dans l'impact de mes petites actions ! "Si vous pensez que vous êtes trop petit pour changer quoi que ce soit, essayez donc de dormir avec un moustique dans votre chambre"
- B 5- Avancer dans la confiance : apprendre à se connaître pour se faire confiance au bon endroit au bon moment
- B 6- Petits choix et grands choix : une affaire de confiance : comment avoir confiance dans ses choix d'études ?
- B 7- Pourquoi garder confiance face à une épreuve (maladie, accident, décès d'un proche...) ? Garder confiance face à l'absurde, les leçons de la résilience
- B 8- Les ressorts de la confiance : Etudier les techniques du coaching en ressources humaines pour disséquer les mécanismes de la confiance.



### Thème C : Confiance et vie en société

C 1- Politiques : tous pourris ? Les médias donnent souvent dans la caricature de l'homme politique. Sur quels ressorts repose la délégation de pouvoir que sont les élections ? Comment nourrir la confiance des représentants et des représentés.

C 2- Sur quoi repose la confiance dans l'entreprise ? (parcours Ozanam pourra animer un atelier sur ce parcours)

C 3- Le travail en équipe comme exercice de confiance en entreprise

C 4- Confiance et hiérarchie : avoir confiance dans les compétences de l'autre

C 5- Devenir leader en accordant sa confiance (avec le Chemin Neuf ou autre)

C 6- Peut-on ne faire confiance à personne ? : Confiance et bien commun : les indices de la confiance dans nos sociétés

C 7- Les 1er pas de la confiance : Instaurer un climat de confiance : travaux pratiques en ZEP

C 8- Avoir confiance en l'absence de fruits visibles : la rentabilité à long terme

C 9- Un monde de requins ? Dépasser les a priori du milieu de l'entreprise et de la concurrence

C 10- Comment donner et avoir du crédit en entreprise ? la confiance en soi au service d'un projet commun

C 11- L'excès de transparence nuit gravement à la confiance : la transparence, une fausse confiance, en entreprise comme dans la vie politique.

C 12- « Si quelqu'un te frappe sur la joue droite, tends-lui l'autre » Matthieu 5, Comment la non-violence travaille-t-elle pour réinstaurer des relations de confiance dans les conflits ? (Thomas D'Ansebourg Cessez d'être gentils, soyez vrais)

C 13- Etre un manager chrétien : les valeurs de l'Évangile peuvent-elles coller avec les exigences du marché ?

### Thème D : Confiance et espérance

D 1- Espérance et confiance : quelles différences ? Foi et espérance : vitales mais distinctes

D 2- La confiance dans l'avenir : apocalypse ou pays des bisounours ? Est-ce que la confiance sous-entend la candeur ?

D 3- Avoir confiance dans le passé pour mieux préparer l'avenir confiance dans le passé (dans ce que j'ai vécu) pour mieux préparer l'avenir

D 4- Le cynisme, la lucidité toxique : quand la confiance devient impossible

### Thème E : Confiance et action

E 1- Comment vivre dans le temps présent ?

E 2- « Prie comme si tout dépendait de Dieu, agis comme si tout dépendait de toi » Comment agir tout en s'abandonnant ?

E 3- Confiance et abandon : l'enseignement de Sainte Thérèse de l'Enfant Jésus

### Thème F : L'Église et la confiance

F 1- Doctrine sociale de l'Église et confiance : que dit la doctrine sociale de l'Église de la confiance ?

F 2- Le clergé et l'Église : une histoire de confiance : Avoir confiance en Sa Personne mais pas forcément en son personnel

F 3- Ces saints qui ont su faire confiance ateliers sur des saints : Pier Giorgio Frassati, Clara Luce, Sainte Thérèse, sainte Faustine (confiance en la miséricorde divine), Gianna Beretta Molla, martyrs

F 4- Confiance et obéissance dans l'Église confiance VS soumission/obéissance dans l'Église



## Thème G : Confiance et vie spirituelle

- G 1- Se confier à Dieu dans la prière
- G 2- Quelles prières pour la confiance ?
- G 3- La louange, une façon d'exprimer sa confiance
- G 4- La confiance en Dieu pour l'appel
- G 5- « C'est pourquoi l'homme quittera son père et sa mère pour s'attacher à sa femme, et les deux deviendront un seul être. » (Ephésiens 5:31) Confiance en l'autre dans un engagement (mariage)
- G 6- Discernement : la confiance en Dieu pour mieux discerner
- G 7- Confiance et sacrement de réconciliation : jusqu'où suis-je prêt à accueillir le pardon ?
- G 8- Foi et confiance : quels liens entre les deux ?
- G 9- « Il n'y a qu'un livre qui mérite d'être appelé LE LIVRE: la Bible. » Walter SCOTT : la confiance dans la Bible
- G 10- Dieu te fait confiance ! L'exemple de Pierre : de la trahison aux clefs du Royaume
- G 11- Le Pape, un exemple de confiance à travers l'exemple du renoncement de Benoît XVI à sa charge
- G 12- Dieu nous confie la création : confiance du Créateur qui confie la Création
- G 13- Confiance : tu recevras la grâce pour tes missions !
- G 14- La Confiance comme source de la joie : abandonne- toi pour être heureux
- G 15- L'Esprit-Saint, source de confiance : comment le prier et discerner ses fruits ?
- G 16- Comment avoir confiance dans le dialogue inter-religieux ?

## Thème H : Ateliers pratiques

- H 1- Sauras-tu faire confiance AVEUGLEMENT ? Se laisser guider les yeux bandés
- H 2- Confiance et handicap ateliers de confiance
- H 3- Jeux qui mettent en œuvre la confiance
- H 4- La confiance en tandem : celui qui est conduit s'en remet au conducteur



## Des partenaires divers

Forum de la solidarité et des partenaires + animation ateliers



### Sponsors



Contacts Médias Eclésià Campus 2015 – SNEJV – CEF

Paris/médias nationaux : Anne-Cyria Bocard – [anne-cyria.bocard@cef.fr](mailto:anne-cyria.bocard@cef.fr) - 06.47.49.18.12

Grenoble/médias locaux : Juliette ROYER - [com.ecclesiàcampus2015@gmail.com](mailto:com.ecclesiàcampus2015@gmail.com) - 06 60 41 78 14





# Panorama sur la Pastorale étudiante aujourd'hui





## Le monde étudiant et la Pastorale étudiante

Depuis 30 ans, le monde étudiant s'est profondément transformé et continue d'évoluer. On a en effet assisté à une massification, une démocratisation et une diversification sans précédent de l'Enseignement supérieur. Ainsi en 2014-2015, on compte 2 466 500 étudiants dont 1 445 200 en universités (63%) et 216 554 en Grandes écoles (9 %). Les effectifs se sont maintenant stabilisés depuis 2006, mais il est important de noter qu'aujourd'hui près de 50% d'une classe d'âge accède à l'enseignement supérieur contre 12% en 1980. Les étudiants étrangers représentent quasiment 12 % du total des étudiants (mais 41 % du total des doctorants). Le Maroc est le premier pays d'origine des étudiants étrangers suivi par la Chine.

Si les étudiants sont concentrés dans les grandes villes – 26,3% en Ile de France dont 13 % à Paris puis Lille, Lyon et Toulouse (18,7 %) – de nombreuses antennes d'université et d'autres formations (BTS, IUT...) se sont aussi créées dans les plus petites villes. On dépasse ainsi aujourd'hui la centaine de villes universitaires.

La pastorale étudiante, ses orientations et ses actions, sont par nature en interaction continue avec la réalité du monde étudiant. Quelles sont ainsi les évolutions majeures du monde étudiant à même d'influer la démarche de pastorale étudiante ? Tout d'abord, tendance forte depuis 30 ans, le monde étudiant se caractérise par la mobilité sous toutes ses dimensions (géographique, académique, affective...), encouragée par les séjours à l'étrangers, la poursuite fréquente des études dans une autre ville ou université, les réorientations et le développement des stages. Cette mobilité peut être source de développement personnel et d'ouverture d'esprit mais induit parallèlement une certaine instabilité, dans l'organisation du temps comme dans l'équilibre personnel. Autre réalité étudiante, celle de la précarité avec de fortes inégalités et surtout un très grand problème de logement en région parisienne et dans certaines grandes villes.

En assurant une présence d'Eglise dans l'enseignement supérieur, la pastorale étudiante se propose d'être un outil missionnaire souple et pertinent en réponse à ce monde étudiant en pleine évolution. C'est pourquoi, elle ne cesse de s'adapter en favorisant des lieux d'échanges, de mise en réseaux, d'écoute, de formation et de propositions spirituelles. Les initiatives de la pastorale étudiante se développent donc dans une démarche de rencontre locale des étudiants, au quotidien et à travers des temps de célébrations, de fraternité, et de solidarité. Les espaces catholiques étudiants sont ainsi de vraies écoles de formation à la responsabilité et à la mission qui marquent nombres de personnes à un âge charnière de la vie, comme en témoignent l'engagement dans l'Eglise et dans la société de nombreux anciens des aumôneries.

## Les missions du Réseau Eclésia Campus

- **Servir l'évangélisation des étudiants**, leur croissance humaine et spirituelle et assurer une présence de l'Eglise dans l'enseignement supérieur, avec un accent sur le lien foi/études, foi/engagement, foi/solidarité.
- **Participer à la réflexion sur la réalité, les enjeux et les défis du monde étudiant.** Porter une attention aux réalités concrètes de la vie étudiante, accueillir et aller à la rencontre de tous les étudiants, au-delà du noyau des catholiques engagés.
- **Former les acteurs de la pastorale étudiante** : les responsables diocésains de pastorale étudiante, aumôniers et étudiants en responsabilité.
- **Faire vivre le réseau des acteurs de la Pastorale étudiante** : aumôneries, CC, paroisses étudiantes, foyers et groupes étudiants...

### Les champs d'action du Réseau Eclésia Campus

- **L'expertise/veille dans le monde étudiant en général :**
  - ➔ **La veille** porte sur des sujets variés permettant d'englober largement l'actualité du monde étudiant.
  - ➔ Vie universitaire et enseignement supérieur, vie étudiante (via l'Observatoire de la Vie Etudiante, la Conférence des Présidents d'Université, le CNOUS...), événements de pastorale étudiante et de jeunes adultes, sujets de solidarité et service civique et enfin nouveaux médias et réseaux sociaux.
- **Le montage et développement de partenariats avec différents acteurs**
  - ➔ En interne, collaborer avec les autres services nationaux d'église et les réseaux existants des acteurs catholiques.
  - ➔ En externe, se coordonner avec les Instituts catholiques, les médias (Jour du Seigneur, Bayard-Pressé, KTO...), les associations de solidarité (DCC, CCFD-Terre Solidaire, Secours catholique), ou autres (Semaines sociales, MCC...), financeurs...
- **Le conseil et la formation auprès des responsables de pastorale étudiante**
  - ➔ Prend la forme de **sessions de formation** organisées deux fois par an à l'attention des étudiants et aumôniers en responsabilité, qu'ils soient nouveaux ou permanents.
  - ➔ A cela s'ajoutent chaque année les **Assises nationales** des aumôniers, ainsi que des **rencontres et échanges** auprès d'évêques, de mouvements de jeunes communautés nouvelles...
- **La communication, un investissement croissant et une préoccupation majeure**
  - ➔ En interne, communiquer à travers les lettres d'informations du SNEJV.
  - ➔ En externe, entretenir à la fois les relations presse et la présence sur Internet (site <http://ecclesiacampus.fr/> - page Facebook Réseau Eclésia Campus et compte twitter @EcclesiaCampus).



- **Promotion de grands événements**

→ L'équipe nationale de pastorale étudiante participe à l'organisation d'événements nationaux, soit en 2014 :

- Ecclesia Campus tous les 3 ans et la rencontre nationale CGE en alternance les 2 autres années
- Le pèlerinage national des étudiants en Terre Sainte en 2009 et 2014
- L'accueil et la circulation en France de l'icône « Marie, Trône de la Sagesse » dédiée à la Pastorale étudiante

→ Mais aussi chaque année :

- Le WE de formation des étudiants en responsabilité dans les aumôneries étudiantes et CC CGE
- La Course-croisière Edhec avec « Avance au large »
- La rencontre nationale des acteurs du logement étudiant en Eglise

## Les réalisations 2012 – 2014 de l'Equipe Nationale de Pastorale Etudiante (ENPE)

- **Les synergies**

→ Développer les liens avec la diversité des acteurs catholiques en monde étudiant (diocèses, communautés nouvelles, mouvements, groupes étudiants ...).

- **La mise en réseau et la communication**

Elle se concrétise par :

→ L'enrichissement du guide de bonnes pratiques sur les initiatives catholiques étudiantes (notamment en aumônerie) pour faire connaître certaines réussites innovantes au niveau local et susciter les échanges inter-aumôneries.

→ L'animation de son site internet [www.ecclesiacampus.fr](http://www.ecclesiacampus.fr), de sa page Facebook (Réseau Eclésià Campus) et de son compte Twitter @EcclesiaCampus

→ La diffusion de l'annuaire national des aumôneries étudiantes, un outil pratique à destination des responsables de pastorale étudiante, pour une mise en réseau national.

→ L'organisation d'un concours de communication inter-aumôneries (vidéo, affiche, site internet)

- **La solidarité**

→ Développer les trois partenariats nationaux avec des acteurs de solidarité : le CCFD-Terre Solidaire, le Secours Catholique et la Délégation catholique pour la Coopération (DCC).

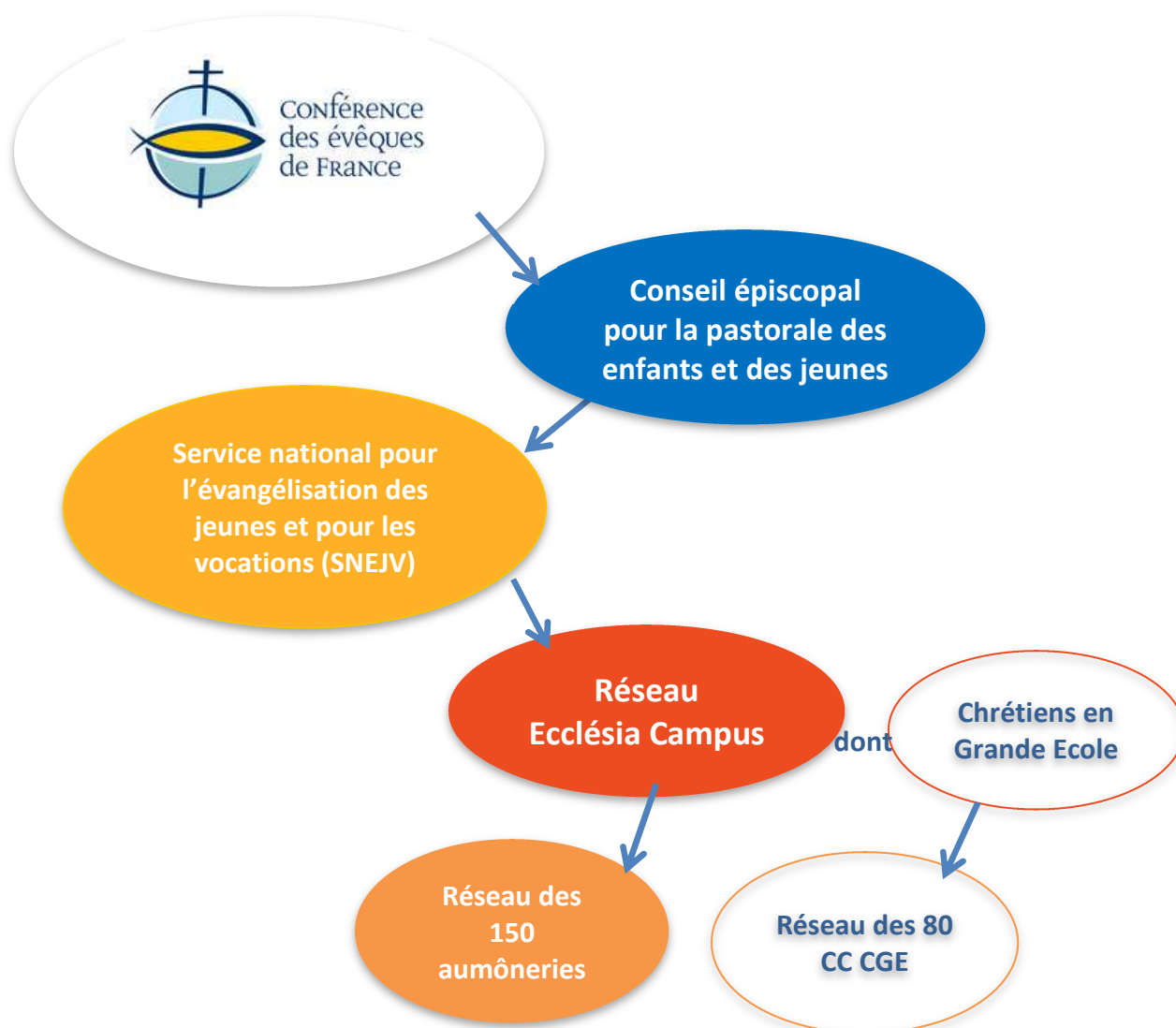
→ Favoriser et approfondir les projets de solidarité en monde étudiant, notamment l'organisation du prix DCC de la solidarité internationale porté par la pastorale étudiante.

→ Diffuser le document « La solidarité dans la pastorale étudiante », travail de recensement, d'analyse et de promotion des actions de solidarité par et pour les étudiants.

- **Les étudiants internationaux**

→ Porter une attention particulière à la réalité des étudiants internationaux et aux enjeux de la rencontre interculturelle et du dialogue interreligieux (réflexion, formation, actions).

## La pastorale étudiante dans le paysage ecclésial



### La pastorale étudiante, c'est :

→ Un réseau de 150 aumôneries étudiantes et 80 communautés chrétiennes CGE, dans 100 villes universitaires, accueillant 12 000 étudiants environ.

→ Un réseau rattaché au Service National pour l'Évangélisation des Jeunes et pour les Vocations (SNEJV) en charge de l'animation et la formation des acteurs de la pastorale étudiante : aumôneries, paroisses étudiantes/jeunes, acteurs du logement étudiant en Eglise, autres groupes étudiants de communautés nouvelles, mouvements ....

⇒ Un travail en synergie avec un ensemble très varié de partenaires internes et externes: diocèses, mouvements, communautés, autres services nationaux, acteurs de l'enseignement supérieur, médias, associations de solidarité etc...

⇒ Une équipe nationale de Pastorale étudiante avec des aumôniers et étudiants

### ⇒ Les priorités 2015-2017 de la Pastorale étudiante

- ✓ La question de la mobilité étudiante et son impact pour la pastorale
- ✓ L'attention à la diversité des étudiants, notamment les plus fragiles
- ✓ L'accompagnement des passages de lycéens à étudiants, et d'étudiants à Jeunes pros

## Présentation de l'équipe nationale de Pastorale étudiante 2014-2015



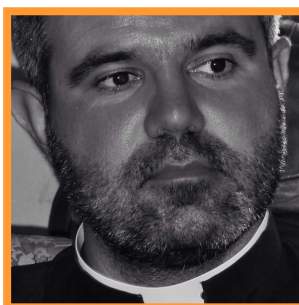
**Sœur Nathalie Becquart ,**  
Xavière  
Responsable nationale



**Frère Antoine de la Fayette, op,**  
Aumônier national CGE



**Charles-Antoine Decap**  
Etudiant à Lille



**Père Simon d'Artigue**  
Aumônier des étudiants à  
Toulouse



**Aurélie Dalzotto**  
Etudiante à Grenoble



**Eugénie Paris**  
Responsable pastorale  
étudiante à Rouen



**Grâce Noëlle**  
Etudiante à Grenoble



**François Gaudin**  
vice-président de CGE  
Etudiant à Paris



Chrétiens en Grande Ecole est un réseau centenaire regroupant les communautés chrétiennes (CC) des écoles de l'enseignement supérieur français, créé à la fin du XIXème siècle. En 1985, l'association Chrétiens en Grande Ecole (« CGE ») voit le jour pour animer le réseau.

C'est aujourd'hui un réseau composé de plus de 90 communautés, soit environ 3 000 étudiants issus des écoles d'ingénieurs, de commerce, instituts d'études politiques et ENS. Le cœur du réseau est constitué par les CC. Ces communautés de prière, de formation et de vie fraternelle, souvent présentes au cœur même des écoles, sont portées à la fois par les étudiants en responsabilité et leurs aumôniers. A l'échelle régionale, 22 étudiants délégués de villes assurent un lien entre les CC, organisent des événements régionaux et participent à l'organisation des événements nationaux.

Au niveau national, un bureau favorise la vie des CC par le partage d'expériences, l'accompagnement de CC naissantes, les formations, la mutualisation de moyens, la réalisation de projets et l'organisation d'événements annuels de grande ampleur comme la Rencontre Nationale. En 2012 et 2015, celle-ci est remplacée par le rassemblement Ecclesia Campus, que CGE co-organise.

Le réseau CGE est un élément spécifique et important de la pastorale étudiante, tant dans les projets menés en commun que dans sa représentation au sein de l'Equipe Nationale de Pastorale Etudiante.

Le Bureau National CGE :



**Marianne Leurent**  
Présidente



**François Gaudin**  
Vice-Président



**Antoine de la Fayolle, op**  
Aumônier national CGE



**Arnaud-Guilhem de Loze**  
Trésorier

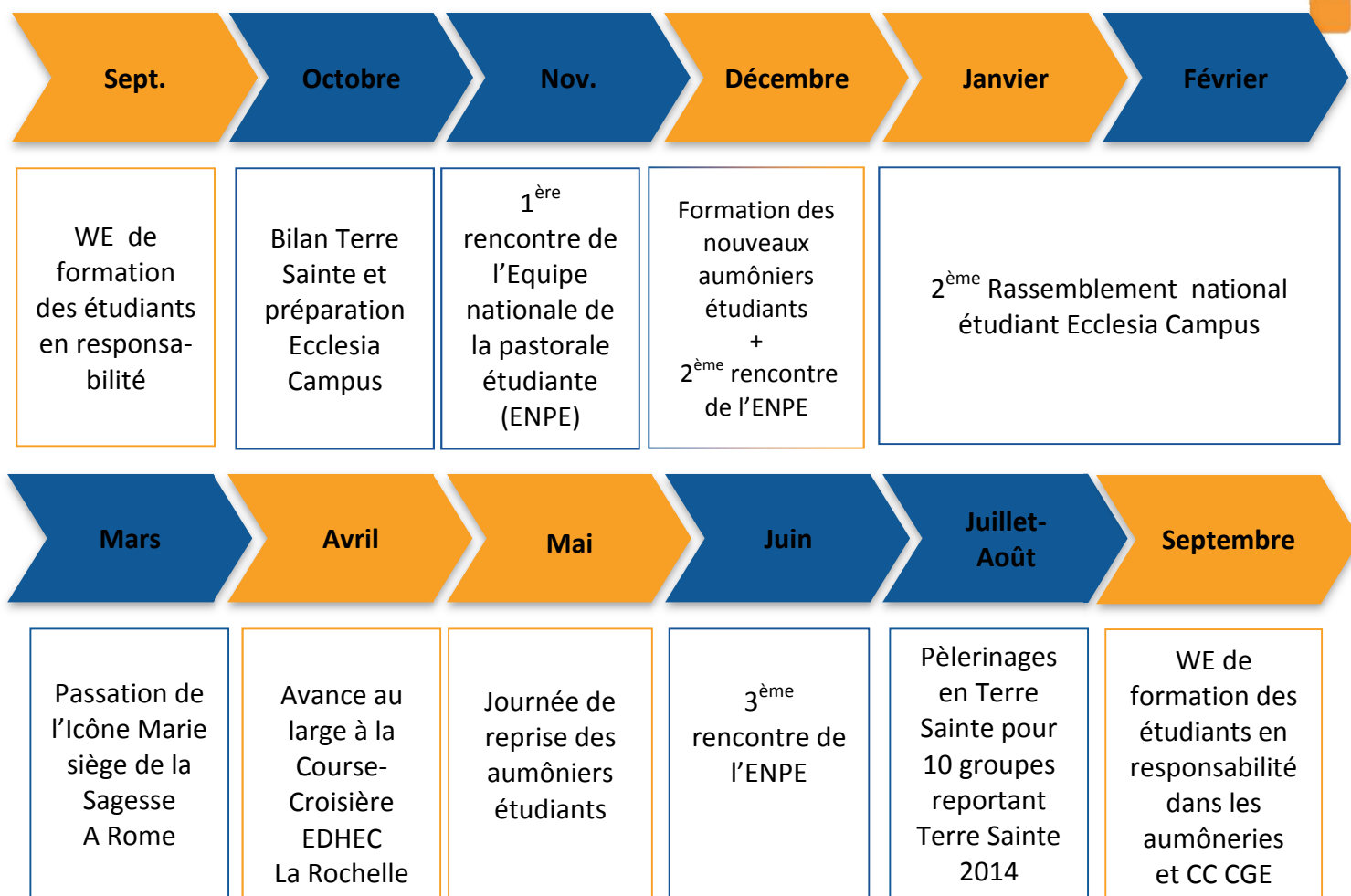


**Diane Lauwick**  
Communication



**Marguerite de Scoraille**  
Secrétaire Générale

## Calendrier 2014-2015 de l'équipe nationale de pastorale étudiante (ENPE)



En interne, l'Equipe Nationale de Pastorale Etudiante se réunit trois weekends par an (Novembre, Décembre et Juin) à Paris pour son calendrier de travail, afin d'approfondir les orientations et priorités définies ensemble.

En externe, plusieurs événements à destination des étudiants et acteurs de la pastorale en général ponctuent l'année sur des thèmes très divers. Plusieurs rencontres de formation et de conseil auprès des étudiants et aumôniers en responsabilité sont en effet programmés en continu, sous forme de weekends ou d'Assises nationales.

Au rassemblement d'Ecclésià Campus s'ajoute en avril **Avance au large**, autre événement national et marin : dans le cadre de la course Croisière EDHEC, un équipage commun « pastorale étudiante et CGE » propose aux étudiants de participer à la régata aussi bien sur mer que sur terre.



# Présentation d' Iserereanybody ? à Grenoble





## Un point sur Isereanybody?



Isereanybody? est une proposition de l'Église catholique pour les jeunes adultes, dans la région de Grenoble. En 2009, l'évêque du diocèse de Grenoble propose une réflexion avec les jeunes et à propos de la place des jeunes et des projets qu'ils veulent monter. Cette réflexion aboutira à la naissance d'Isereanybody?, et l'évêque a donné les moyens aux jeunes de vivre leurs rêves en leur confiant l'animation de la basilique saint Joseph, et l'ancien presbytère, qui a été transformé en colocations, salles, et café.

Une équipe diocésaine coordonne l'ensemble des propositions. 7 personnes, prêtres et salariés, dont 3 jeunes, sont envoyées en mission par l'évêque pour servir l'Église auprès des jeunes adultes de tout l'Isère. Une quarantaine d'étudiants grenoblois bénévoles donnent de leur temps pour organiser Ecclesia Campus dans toute sa logistique : transports, location des salles, hébergement, communication, partenariats, repas...

### Point forts d'Isereanybody?

- ➔ Les messes des jeunes dans la basilique Saint-Joseph de Grenoble, animée par des jeunes qui réunit entre 700 et 900 personnes de toutes origines, générations et sensibilités tous les dimanches à 19h. Elles sont précédées d'un temps de before pour permettre aux fidèles de se préparer à la célébration et terminent parfois par un after, un temps de rencontre fraternel partagé autour d'un apéritif ou d'un repas.
- ➔ Le café Isereanybody? est un café associatif ouvert de 20h 30 à 1h tous les vendredis soir. Ouvert à tous, chaque vendredi est organisé une soirée ou un concert de la scène grenobloise.

### Une implication très forte d'Isereanybody ? dans l'organisation d'Ecclesia Campus

- ➔ P. loic Lagadec et Astrid Rinchet dans l'équipe pilote pour la coordination
- ➔ Des commissions avec des étudiants en responsabilité :
  - Communication, Olivia Werner
  - Partenaires locaux, Blandine Tarbe et Xavier de la Roche
  - Repas, Thérèse Goubeault
  - Transports, Nicolas Rougé
  - Hébergement, Guillemette Minjoulat-Rey et Ghislain Delaporte
  - Salles, Solène de Montagnac
  - Summum, Silvia Negroni et Rémi Roux
  - Volontaires, Emma Bagard et Romain de Tellier
  - Before Ski, Antoine Briot
  - Matériel, Benoît Chavanne
  - Handicap, Lucie Pelisson
  - Santé, une équipe de médecins



Contacts Médias Ecclesia Campus 2015 – SNEJV – CEF

Paris/médias nationaux : Anne-Cyria Boccard – [anne-cyria.boccard@cef.fr](mailto:anne-cyria.boccard@cef.fr) - 06.47.49.18.12

Grenoble/médias locaux : Juliette ROYER - [com.ecclesiacampus2015@gmail.com](mailto:com.ecclesiacampus2015@gmail.com) - 06 60 41 78 14





# CONFÉRENCE des évêques de FRANCE

Service national pour l'évangélisation des jeunes et pour les vocations  
Equipe nationale de pastorale étudiante

Contact :

SNEJV- Conférence des évêques de France,

58 avenue de Breteuil, 75007 Paris

Tél : 01-72-36-69-20

Mail : [pastorale.etudiante@cef.fr](mailto:pastorale.etudiante@cef.fr)

<http://www.jeunes-vocations.fr>



**Contacts Médias Eclésià Campus 2015 – SNEJV – CEF**

Paris/médias nationaux : Anne-Cyria Boccard – [anne-cyria.boccard@cef.fr](mailto:anne-cyria.boccard@cef.fr) - 06.47.49.18.12

Grenoble/médias locaux : Juliette ROYER - [com.ecclesiacampus2015@gmail.com](mailto:com.ecclesiacampus2015@gmail.com) - 06 60 41 78 14